



pétange

MOTIVATION COMMUNE

Audeo



AUDEO - Centre audio-visuel Lamadelaine

Une chance pour toutes les générations

Depuis quelques années déjà, les chants de la congrégation au sein de l'ancienne église néoapostolique à Lamadelaine se sont arrêtés. Le bâtiment n'était plus utilisé et la commune de Pétange s'est empressée d'acquérir l'immeuble avec une idée précise en tête: d'y installer des locaux permettant la production audio et vidéo dans un cadre quasi professionnel.

Vous allez vous demander «mais pourquoi donc ont-ils besoin d'un studio»? Voilà, dans la vicinity respectivement sur le territoire de la commune se trouvent le Lycée technique Mathias Adam, la Maison des Jeunes avec ses antennes de Pétange et de Rodange ainsi que les associations locales subventionnées qui, dans le cadre de cette structure nouvelle, se verront offrir la possibilité de réaliser des petites productions ainsi que des spectacles dans un environnement adéquat et moderne. Quiconque prend le temps d'observer les jeunes et même les moins jeunes de nos jours ne peut que se réjouir de la réalisation de ce projet sur le territoire de la commune car les médias – que ce soit la téléphonie, internet, la musique ou encore le cinéma – ont un impact non négligeable sur la vie de chacun. Ils sont omniprésents et parfois indispensables, une réalité incontournable qu'il faut utiliser prudemment.

Outre ce volet technique, la commune espère pouvoir redonner aux jeunes et moins jeunes le vrai goût de la musique sans

pourtant se fier uniquement aux logiciels si performants que l'on utilise aujourd'hui dans l'industrie de la musique et du film. C'est à partir d'ateliers ciblés que le studio sera un outil intéressant mais aussi nouveau pour tous les accros car ils auront la chance de découvrir l'art d'écouter, de discerner le ton, le rythme qui donnent à une composition musicale son style individuel.

Si, par le biais de cette nouvelle installation, une approche nouvelle de la musique apparaît et que cet aperçu à vif peut servir à éduquer ou/et révéler certains talents, alors l'investissement d'un million d'euros a bien valu la peine. Nous sommes confiants que la technique saura convaincre et ainsi redonner vie au bâtiment.

**Le collège échevinal
de la commune de Pétange**

L'Église néoapostolique d'antan

L'histoire de la congrégation néoapostolique dans la commune de Pétange remonte à l'année 1947 lorsque les premiers membres se sont réunis dans une petite remise située dans la rue Prince Jean à Rodange. Un deuxième local fut installé cinq ans plus tard dans une maison à Pétange jusqu'à la fin de cette décennie.

En acquérant un terrain dans la rue du Moulin à Lamadelaine, les responsables voulaient réaliser leur projet, c'est à dire d'y construire leur premier bâtiment religieux sur le territoire de la commune.

Les travaux commencèrent en 1958 avec le concours actif des membres qui s'appliquaient à ériger non seulement le sous-sol mais également le rez-de-chaussée où fut installé la grande salle. C'est



après des mois d'intenses efforts par une partie des membres mais aussi par des firmes engagées pour terminer l'immeuble que les travaux furent terminés en 1959.

L'inauguration du nouveau bâtiment eut lieu le 13 mars 1960. Puisqu'aucune église néoapostolique n'existait dans les régions belge et française limitrophes, les membres étrangers se rendaient eux aussi à Lamadelaine, faisant ainsi croître la congrégation.

En l'an 1988, une rénovation assez conséquente fut initiée. Pendant 3 mois, les travaux continuèrent avant la nouvelle réouverture.



Le concept AUDEO

Le centre audio-visuel AUDEO donne, avec son installation semi-professionnelle, les moyens à la commune de Pétange, aux écoles fondamentales, à l'Ecole de Musique, au Lycée technique Mathias Adam, à la Maison de jeunes mais également aux associations conventionnées de réaliser leurs propres projets de productions. Avec les outils de l'AUDEO, la commune se dote de la possibilité de se présenter plus facilement dans les différents médias en lançant des reportages vidéo «pro domo». Ainsi, les acteurs locaux se verront offrir la chance de profiter de ces installations quasi professionnelles lors de la préparation de leurs spectacles ou de la réalisation de leurs productions.

L'AUDEO, c'est essentiellement une offre unique pour les utilisateurs d'avoir une scène ou un studio pour leurs répétitions théâtrales, leurs préparations de spectacles, cabarets et autres, des enregistrements audio et vidéo, des préparations de concerts et d'enregistrement de tables rondes respectivement le travail avec des classes scolaires ou petits groupes.

Dans le cadre de la préparation de spectacles, la commune pourra proposer des concerts d'une envergure restreinte, comme par exemple des concerts de «release», afin d'encourager les utilisateurs de l'AUDEO de montrer leur production devant un petit public.

La musique «pop» d'aujourd'hui semble être plutôt monotone, agressive et bruyante. Ce phénomène repose sur le fait que l'ordre d'accord est très simple et répétitif et déjà utilisé depuis une longue période. Dans les années 1980, les bruits sonores sont produits de façon analogue et manuellement, c'est à dire que pour un effet spécifique, les producteurs de musiques ont dû enregistrer bon nombre de bruits différents. Un travail assez conséquent pour produire cet effet spécifique désiré.

Aujourd'hui, dans le temps de la digitalisation, ces différents bruits et effets sont déjà fournis par les logiciels informatiques. La base des compositions a toujours le même schéma monotone. La sensation ainsi que le bon jugement de la musique se perd systématiquement à cause de ce phénomène de digitalisation.

Pour éviter ce procès d'indifférence par rapport à la musique, il faut comprendre que les médias guident et contrôlent beaucoup d'aspects de notre société. Afin de contrer cette tendance, la commune de Pétange propose différents workshops dans l'enceinte de l'AUDEO pour étudier de nouveau la bonne conscience des médias. L'illustration du lien entre la technologie/production audio&vidéo et la compréhension auditive et visuelle est donc essentielle dans la formation de la compétence des médias car la qualité se voit et se fait entendre¹.

«Früher machte der Ton die Musik, heute das Tonstudio!»

(Henri Kleren, enseignant musical, musicien et opérateur studio «H.K. Tounstudio»)

¹ extrait «Mediendidaktik», Henri Kleren, février 2017

L'équipement technique

Le Studio AUDEO se compose de quatre différents locaux sous un même toit, notamment une grande salle polyvalente, une salle de serveur, un studio d'enregistrement et un studio de régie.

Le studio de régie comprend la régie vidéo et audio. Cette double régie représente le cœur de l'AUDEO car tous les signaux vidéo et audio de l'enceinte peuvent être enregistrés et traités ici. Après l'enregistrement suit la finition vidéo et audio. Au cas où la régie est occupée, les utilisateurs ont la possibilité de faire le montage de vidéos sur la station mobile de vidéo qui se situe au bureau de l'AUDEO.

En ce qui concerne l'audio, la table de mixage habituelle est remplacée par un contrôleur qui est connecté à l'ordinateur et le mixage est fait «in the box», c'est à dire dans l'ordinateur. Pour la station de vidéo, on se sert d'un système de mixage qui s'appelle «Tricaster» avec lequel on peut créer des émissions «live» ou des enregistrements.

Le studio d'enregistrement est équipé avec un «green wall» et un éclairage spécial pour garantir un éclairage homogène. Avec cet équipement, la personne posée devant le mur vert peut être transféré dans n'importe quelle scène de vidéo ou aussi dans un studio virtuel.

Pour pouvoir enregistrer, il faut bien sûr avoir des caméras à disposition. À cette fin, l'AUDEO est équipé avec deux caméras qui peuvent filmer dans la résolution 2K. Avec l'aide d'un convertisseur, il est possible d'augmenter la résolution jusqu'à 4K. Dans le même studio, il est aussi possible d'enregistrer des productions audio.

La salle de serveur a une surface de «patch» ce qui veut dire que chaque câble passe par cette surface et on peut envoyer le signal vidéo ou audio sur la surface souhaitée. Par exemple on connecte un microphone et une caméra dans la salle polyvalente. Il faut alors connecter la sortie de ces deux signaux par câble «patch» avec l'entrée de l'ordinateur audio et l'entrée du «Tricaster» dans la salle de serveur. Ce système de câblage et du patch est très complexe mais assure toutes les connexions désirées.

Grâce à la grande salle polyvalente, il est possible de réaliser des productions de plus grande envergure et d'offrir une salle pour des répétitions de théâtre par exemple. Un système de traverses en carré garantit le meilleur éclairage. Avec un éclairage de base et des spots LED de couleur, on a la possibilité de créer différents scénarios d'éclairage de scène.

L'AUDEO et son équipement technique dont la commune de Pétange s'est doté est véritablement un studio vidéo et audio semi-professionnel avec lequel la commune peut se positionner de façon plus «up to date» dans le monde des médias.





Réhabilitation de l'église Néopostologique

Le projet de transformation de l'église néopostologique à Lamadelaine en centre de répétition théâtrale et en studios d'enregistrement s'articule autour de trois axes:

La transformation

Le hall d'entrée principal avec ses fenêtres décoratives s'améliore dans ses proportions et reçoit une double hauteur en supprimant la dalle vers le grenier qui, dans le projet, n'a plus d'utilité. L'ancienne salle de prière est transformée en salle de répétition pour les groupes de théâtres de la commune.



Cependant, le projet conserve l'état existant de la salle dans toutes ses proportions. Il prévoit l'installation de bancs en bois le long des murs qui offrent la possibilité de s'asseoir ou de déposer des sacs ou accessoires.

Des rideaux ininflammables servent de fond noir aux répétitions. Une kitchenette installée près de la porte d'entrée vers la grande salle est sensée augmenter la convivialité du lieu.

Au sous-sol, le projet garde, dans la mesure du possible, l'emplacement des murs existants.



Quelques portions de murs sont détruites afin d'améliorer la configuration et d'augmenter ainsi la fonctionnalité des lieux.

La pièce centrale au niveau sous-sol est constituée par la salle d'enregistrement pour vidéos, clips ou musique. Elle est adjacente et visuellement reliée à la salle de régie audio et vidéo.

Le niveau -1 abrite également un local serveur et un local de stockage en dehors du local technique existant.

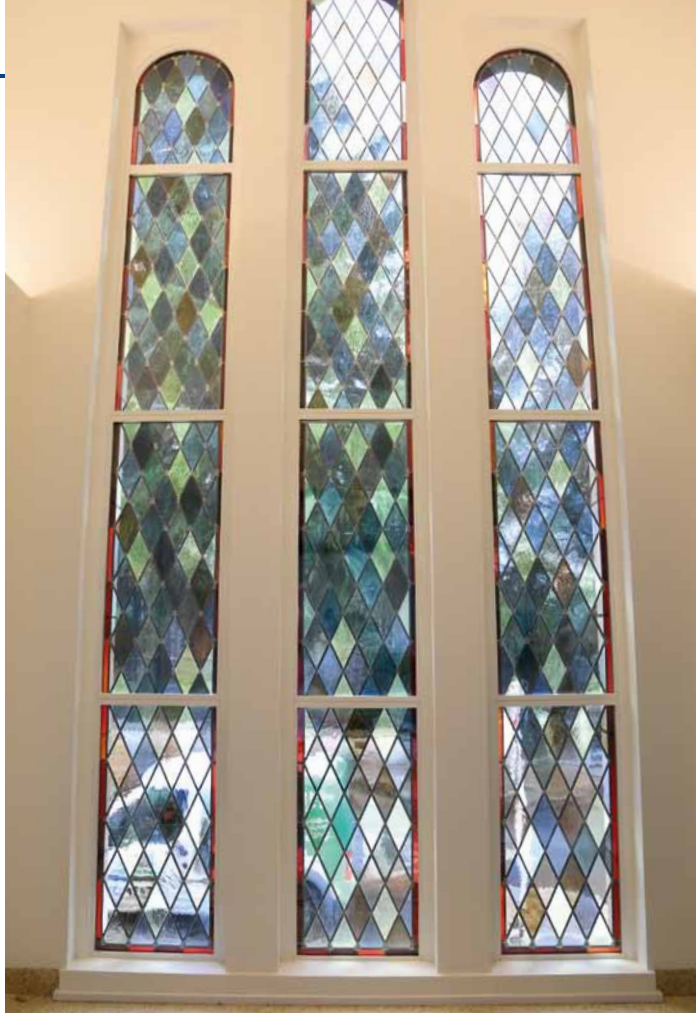
Les mises en conformité de la sécurité, la technique et l'accès pour personnes à mobilité réduite (PMR)

Le projet de rénovation de l'ancienne église prévoit une mise en conformité qui donnera accès aux locaux aux personnes à mobilité réduite ou en chaise roulante.

Un ascenseur type plate-forme hydraulique à l'extérieur de l'immeuble dessert, depuis le parvis, le niveau principal ainsi que le sous-sol. L'installation de sanitaires fut également réalisée en vue d'un accès facile pour les PMR.

Les deux étages – le rez-de-chaussée ainsi que le sous-sol – sont mis en conformité par rapport aux sorties de secours. Au fond de la pièce principale, un deuxième chemin de fuite fut aménagé en supprimant les allèges de fenêtres existantes et en prévoyant un escalier extérieur de secours nouveau. Au niveau sous-sol, le palier





de l'escalier extérieur existant fut élargi et servira de sortie de secours depuis cet étage. Les compartimentages sont conformes aux règlement type «incendie».

La rehausse des garde-corps intérieurs existants est prévue pour correspondre aux normes en vigueur.

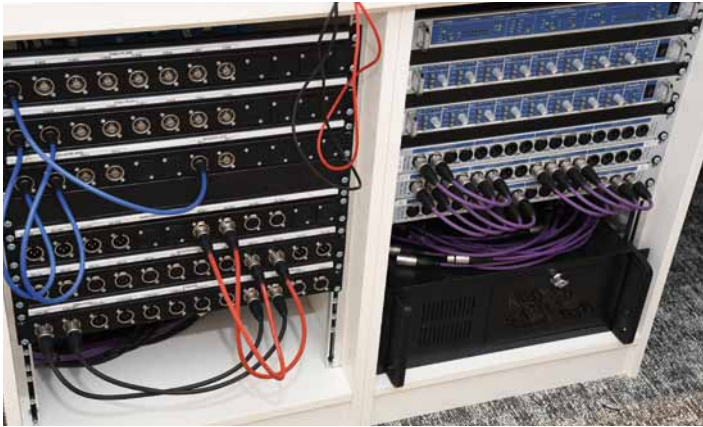
L'assainissement énergétique

Désormais, l'extérieur du bâtiment est muni d'une façade isolante. Les anciennes fenêtres furent remplacées par des fenêtres en aluminium avec triple vitrage isolant.

En ce qui concerne les parties de murs enterrées, elles furent nettoyées, isolées et rendues étanches afin de contrer tout problème d'humidité.

De plus, la toiture a également été isolée thermiquement contribuant de cette façon à une consommation énergétique basse.





D'«Corps de métiers»

A+T Architecture

IC Lux

Goblet Lavandier & Associés

Geri Management

Vitale-Design

SAS-Bau Lux

Goebel & Fils

Metty Weyrich & Fils S.à.r.l.

HC Mertes-Goncalves

EGDL

Socclair Equipements S.A.

Cube Lift S.à.r.l.

Ateliers Acloque S.à.r.l.

JT Lux S.à.r.l.

Nerden Construction S.à.r.l.

Team H Sàrl

Maroldt Sàrl

Cap Floor Lux S.A.

Ralf Schuh Raumausstattung S.à.r.l.

Setla Frères S.à.r.l.

Genista

Nettoservice

Kannengiesser Studioteknick





19.09.2017